



БУДСЕРВІС
ЗАВОД ПОКРІВЕЛЬНИХ МАТЕРІАЛІВ



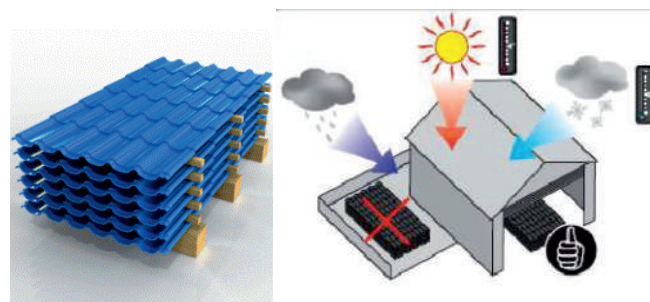
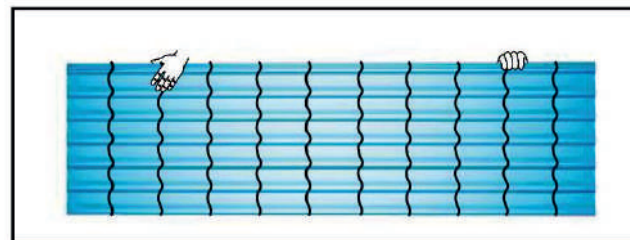
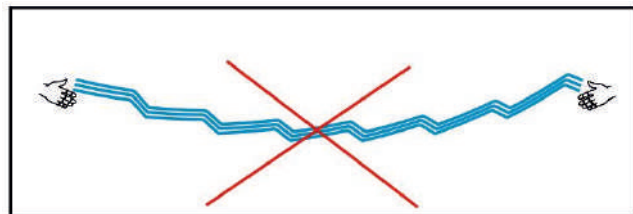
ІНСТРУКЦІЯ з монтажу металочерепиці

Транспортування, зберігання та догляд.

При транспортуванні листи металочерепиці повинні бути надійно закріплені на транспортному засобі, для запобігання пошкодження та зсуву листів відносно один одного. Не допускається звисання листів металочерепиці за межі кузова транспортного засобу під час перевезення.

Під час розвантаження металочерепиці, піднімати та переносити листи потрібно в вертикальному положенні не допускаючи сильних згинів. Так при довжині листа 6 м необхідно залучити до розвантаження 6 вантажників. Заборонено пересувати листи по землі.

Листи металочерепиці можна зберігати в транспортній упаковці до одного місяця, підклавши під пачку бруски висотою приблизно 20 см та кроком 50 см. При довгостроковому зберіганні, листи повинні знаходитись у сухих провітрюваних приміщеннях, перекладені рейками через кожний метр для забезпечення циркуляції повітря. При забрудненні поверхні металочерепиці, змийте бруд м'яким миючим засобом. Не використовуйте абразивні чистячі засоби і речовини на основі розчинників. Для очищення снігу і льоду з металочерепиці не користуйтеся ломом, скребком або сніговою лопатою.



Обробка листів

Для різання металочерепиці можна використовувати різні інструменти: ножиці для різання по металу, електричні ножиці, ножівку по металу з дрібними зубами, дискову пилку з твердосплавними зубами, електролобзик. Заборонено використовувати дисковий відрізний інструмент типу «болгарка». Абразивні круги спричиняють знищення захисного цинкового та полімерного покриття та прискорюють виникнення корозії. Так само і тирсу, що утворюється при різанні металу, повинна бути прибрана з листів металочерепиці щіткою з м'якою щетиною.



Якщо під час монтажу на поверхні покрівельних матеріалів з'явилися подряпини, то ці ушкодження потрібно зафарбувати спеціальною фарбою відповідного кольору.

Монтаж металочерепиці рекомендується виконувати у взутті з м'якою підошвою, щоб уникнути пошкодження захисно-декоративного покриття.

Основа під монтаж металочерепиці

Основою під монтаж металочерепиці в більшості випадків є дерев'яна кроквяна система:

- ▶ кроква - несуча дерев'яна конструкція з кроком 900 - 1000 мм, та перерізом 50x150 мм, 60x180мм (по проекту);
- ▶ контррейка - дерев'яна рейка 30x50 мм, за допомогою якою до крокв притискається гідробар'єр та забезпечується вентиляційна щілина між гідробар'єром та обрешіткою.

- ▶ обрешітка - дерев'яна рейка 30x100 мм, з кроком 350 мм. по всій площині окрім першого ряду від карніза 280 мм. Перший брус обрешітки повинен бути товщим приблизно на 12-15 см.

Мінімальний кут нахилу конструкції під металочерепицю повинен складати не менше 14 град. Перед монтажом металочерепиці необхідно переконатись, що змонтована обрешітка складає рівну площину з необхідним кроком.



Послідовність монтажу

Монтаж елементів металочерепиці проводиться в суворій послідовності: від нижніх до верхніх елементів. При здійсненні монтажу металочерепиці та системи водозливу починати слід з гаків кріплення ринви. Після цього можна закріплювати гідроізоляцію і карнизні листи. Потім слід подбати про встановлення єндових планок. Розміщуються вони на перетині скатів з внутрішньої сторони і кріпляться на суцільну обрешітку.

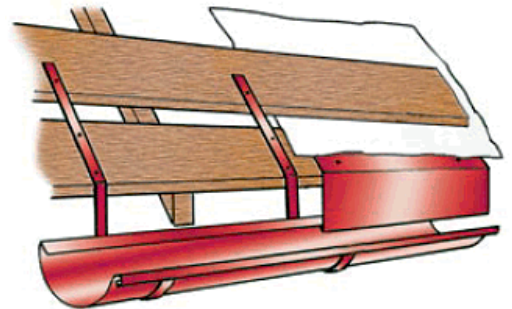
Далі монтаж елементів проводиться в такій послідовності:

- ▶ Профільні листи;
- ▶ Аксесуари металочерепиці: коньки, пристінні (планки примикання) і торцеві планки, декоративні єндові, снігозатримувачі. Важливо: перекриття по довжині при цьому має бути не менше 100 мм;
- ▶ Ринви;
- ▶ Водостічні труби;
- ▶ Завершується монтаж системи водозливу установкою колін випуску і з'єднань.

Монтаж планок та листів металочерепиці

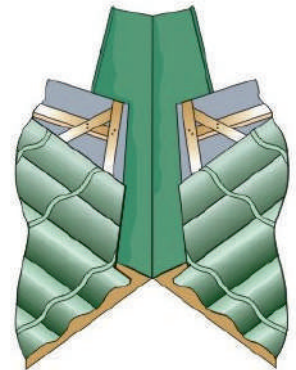
Карнизні планки

Планки кріпляться до обрешітки таким чином, щоб їх нижні краї перекривали край жолоба. Підпокрівельна гідроізоляція укладається на останню дошку обрешітки і карнизну планку. Така конструкція забезпечує стікання конденсату прямо в жолоб. Залежно від конфігурації схилу даху передбачений варіант виведення гідроізоляції без покриття останньої дошки обрешітки.



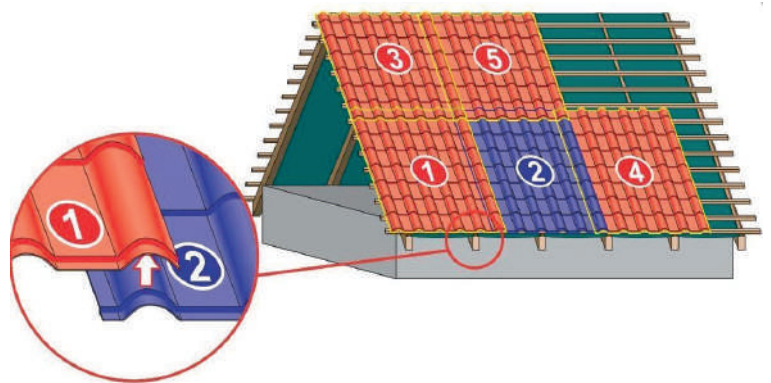
Нижні єндові планки

Вони монтується на стику двох площин. Завдання єндови полягає у відведенні дощової води з обох площин до ринви. Нижня єндова повинна бути заведена на карнизну планку. З урахуванням кута нахилу даху планки стикаються внахлест, розмір якого 100-150 мм. Укладання металочерепиці здійснюється після попередньої розмітки і підрізання. Як правило, стик покрівельних листів виглядає неестетично, тому вимагає декоративної обробки, що полягає в укладанні планки верхньої єндови.



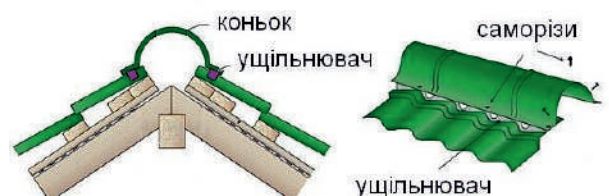
Монтаж листів металочерепиці

Металочерепицю починають монтувати з нижнього кута прямокутного ската, з боку, протилежного капілярної канавці. Монтаж потрібно починати з лівого нижнього кута, коли наступний лист накриває попередній. Спочатку 3-4 листа прилаштувати одним самонарізом, обов'язково вирівняти їх по карнизу, а потім вже закріплювати по всій довжині. Самонарізи вкручуються строго перпендикулярно обрешітці. Так як лист металочерепиці притягається впритул до обрешітки, то неправильне вкручування і перекіс ущільнювача самонаріза можуть призвести до утворення наскрізного отвору. Потрібно рахувати, що середні витрати самонарізів для монтажу 1-го м2 металочерепиці складають 6-8 шт., їхня кількість залежить від складності даху та кількості дахових аксесуарів, а також кроку прогонів і товщини металу. Для кріплення покрівельних матеріалів до дерев'яної обрешітки використовуються самонарізи по дереву 4,8x35.



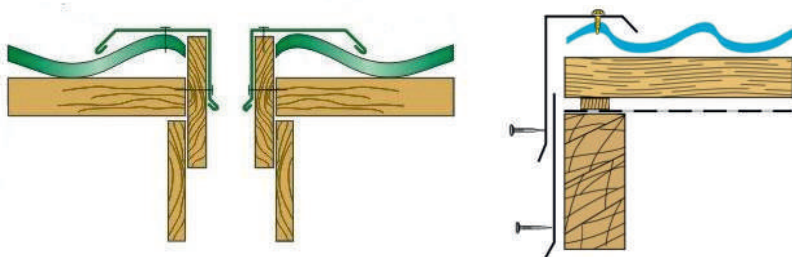
Монтаж коньків

Конькові планки бувають двох видів - півкруглі і трикутні. На початку роботи на коньок стелиться ущільнювач, на який у подальшому і кріпиться конькова планка. Планки укладаються внахлест розміром 100 мм. Самонарізи вкручуються через одну хвилю металочерепиці.



Монтаж торцевих планок

Торцеві планки закривають бокові частини дахів. Вони монтуються за допомогою самонарізів (2-4 шт/мп) після монтажу покрівельних листів.

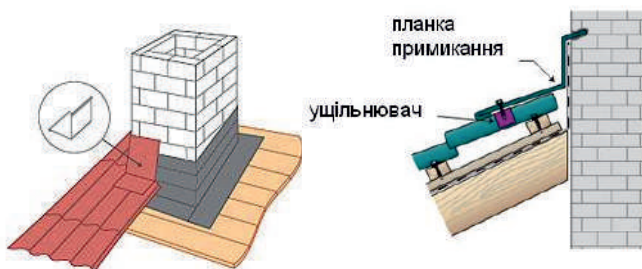


Монтаж планок примикання (пристінних)

На стиках металочерепиці з вертикальними поверхнями (стіни, комени і т. д.) закріплюють планки примикання, використовуючи саморізи. Між листом металочерепиці і планкою примикання використовується ущільнювач. Нахлест планок по довжині 10 см.

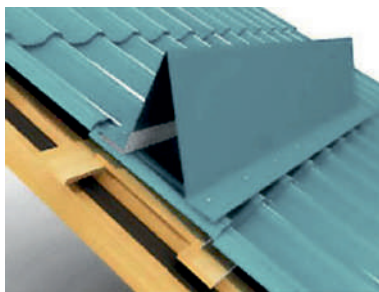
Для додаткової герметизації планок примикання до стіни використовуйте силіконовий герметик.

Обробка комена проводиться за допомогою гладкого листа того ж кольору, що і металочерепиця. Для додаткової гідроізоляції місце примикання використовуйте самоклеючу стрічку.



Монтаж снігозатримувачів

Снігозатримувач важливий елемент покрівлі. Використання снігозатримувачів рекомендується при малих кутах нахилу покрівлі для запобігання сходження великих мас снігу з покрівлі, та захисту водосічної системи від обриву ринви.



Догляд та чистка змонтованої металочерепиці

Після монтажу металочерепиці необхідно прибрати з покрівлі все сміття. Подряпини на покрівельних листах, які залишилися після монтажу, необхідно підфарбувати спеціальною фарбою. Листя та інше сміття, яке збирається на даху, необхідно прибрати навесні та восени. Робите це потрібно м`якою щіткою, тряпкою чи водою направленою від конька до карнизу. Пересуватись по поверхні змонтованого даху необхідно тільки у взутті з м`якою підошвою.

ТОВ "Будсервіс Івано-Франківськ"

м. Івано-Франківськ,
вул. І. Макуха, 41 б

тел.: +38 (068) 144-88-66
тел./факс: +38 (0342) 52-23-35

e-mail: office@budservis.in
www.budservis.ua

Філія у Київській області:

м. Київ, вул. Івашкевича, 6/8а
тел.: +38 (067) 327-48-23,
(067) 344-52-74, (067) 342-50-99
e-mail: kiev@budservis.in

Філія у Львівській області:

Львівська обл., Яворівський р-н,
м. Новояворівськ, вул. Привокзальна, 5
тел.: +38 (067) 772-53-50,
(097) 325-00-05, (097) 515-24-43
e-mail: nov.office@budservis.in

Філія у Херсонській області:

м. Херсон, Бериславське шосе, 44а
(територія АТП 16563)
тел.: +38 (050) 186-20-15,
(097) 410-02-42
e-mail: kherson@budservis.in